

כל מה שרצית לדעת על ארגון התחרות הסימולטנית

מיועד למנהלי התחרות ומנהלי סניפים – נא לקרוא בעיון

מה חדש?

שם קובץ התחרות:	MAR23 (לכתוב את מספר הסניף, ללא מקפים)
שם התחרות:	סימולטנית ארצית מרץ בסניף קריות
תאריך:	15/03/2020 (בערב)

חשוב להקפיד:

- ← שעת ההתחלה לא לפני 20:00 ולא אחרי 20:30.
- ← אין לפרסם תוצאות מקומיות באינטרנט.
- ← נדרש אישור מיוחד לקיום התחרות עם פחות מ-9 שולחנות. ובכל מקרה לא מאושר לשחק עם פחות מ-5 שולחנות!
- ← אין להשתמש בתנועה שדורשת לשים יותר מ-3 בורדים לשולחן.
- ← יש לוודא כי מנהל התחרות מוסמך לנהל תחרות זו על פי הנהלים החדשים של 2020.
- ← מנהל התחרות אינו רשאי לשחק בתחרות.
- ← אם התחרות מתבטלת מסיבה כלשהיא – יש להודיע בהקדם להתאגדות.

ראו בהנחיות המפורטות (מצורפות גם למייל):

- איך לארגן את הסקציות (במיוחד יש לשים לב למקרים של 5-8 שולחנות)
- איך להכין לוחות שולחן מיוחדים
- איך להגדיר את תוכנת הברידינג'מייט
- איך לחלק את הבורדים על השולחנות
- מה לעשות בתחילת התחרות, במהלכה ובסיומה
- מתי להשית קנסות, וכמה
- איך לשדר את התוצאות

בבעיות טכניות, תנועה, ברידינג'מייטס ובכל בעיה אחרת, יש לפנות

לאסף עמית בטלפון 050-9511422

זו לא בושה לפנות בשאלה, כן בושה לעשות שטויות שניתנות לפתרון ע"י שיחת טלפון.

מה להכין מבעוד מועד לפני התחרות

1. לקרוא בעיון את כל ההנחיות!
2. לוודא שתוכנת החישובים ותוכנת הברידינג/מייט מעודכנות
ללחוץ לפירוט
3. להכין לוחות שולחן (במיוחד לשים לב כשיש פחות מ-9 שולחנות בסקציה)
בורדים וחלוקות ידיים (הנחיות מיוחדות ל 5-8 שולחנות)
ללחוץ לפירוט
4. סניפים שברשותם **מכונת חלוקה** ומבקשים להכין את הידיים מראש, נדרשים להזמין **קובץ חלוקות** שישלח באופן מוצפן בסמוך לתחרות.
הסיסמא לפתיחת הקובץ תינתן בטלפון או בווטסאפ.
לקבלת הסיסמא יש להתקשר **לאסף עמית : 050-9511422**

מה לעשות בפתיחת התחרות?

1. להסביר למשתתפים נוהל התחרות ושיטת הניקוד (טופ-בוטום). כמו כן להסביר להם את שיטת התנועה בתוך הסקציה, ואת שינוי הכיוון המתוכנן (Scrambled) אם יהיה.
 2. **אם לא משתמשים בברידינג/מייט** - לחלק לכל שולחן טופס לרישום הזוגות המשתתפים (אחד לשולחן). לדרוש מהמשתתפים למלא כיאות באותיות וספרות ברורות את מספר השולחן. אם יש יותר מבית אחד – יש להנחות אותם מה לרשום בזיהוי הסקציה.
מנהל התחרות ינחה את המשתתפים למלא בכל סיבוב את **כל** הפרטים בטופס הרישום: **מספרי הזוגות, החוזה, מספר לקיחות והתוצאה.**
בשימוש בברידינג/מייט השחקנים יזינו את מספרי החבר שלהם בעזרת המסופונים. אם יש סיבוב חלוקה, יש להזין את מספרי החבר רק לאחר שעברו לסיבוב המשחק הראשון.
 3. **אם הבורדים אינם מחולקים מראש** - **הסיבוב הראשון יוקדש לחלוקת הידיים.**
יש לפתוח את אריזת הידיים לעיני המשתתפים, ולחלק לכל שולחן את פתקי הידיים בהתאם למספרי הבורדים המונחים שם.
כמו-כן יש לחלק דפי רישום תוצאות (Score Sheets) מהסוג הרגיל, ולרשום עליהם את מספר הסקציה ומספר הלוח. אין צורך לרשום כלום בסיבוב החלוקה.
לפני שעוברים לסיבוב הראשון שבו משחקים, וגם בתחילת אותו סיבוב ראשון של התחרות עצמה, יש לבקש מהשחקנים לבדוק **שוב** האם הידיים תואמות את החלוקה ואכן נמצאות בתאים הנכונים לפי כווני הרוחות המתאימים, וכן לצרף את דפי התוצאות הממוספרים ל"לוח" התואם.
- קנס אוטומטי בשעור 4% יוטל על זוג ששגה בהכנת היד
ו 2% למי ששיחק עם ידיים שגויות בפעם הראשונה.
4. סיבוב החלוקה, אם קיים, **נספר במניין הסיבובים** בתוכנת החישובים וכן למטרת קביעת מועד הפסיחה (דילוג) של הזוגות על שולחן.
 5. אם יש בורדים מחולקים – זה הרגע לשים אותם על השולחנות בהתאם לתנועה שנבחרה.

הוראות בזמן התחרות

1. **ברישום ידני** - מנהל התחרות יאסוף את פתקי רישום המשתתפים תוך בדיקה אם מולאו כהלכה.
2. כל מקרה של תיקון תוצאה ייעשה אך ורק על ידי מנהל התחרות.
3. **ברישום ידני** – במקרה של תיקון תוצאות, יחתום מנהל התחרות ליד התיקון. יש להקיף את התוצאה המתוקנת בעיגול על מנת להבליט אותה. כנ"ל במקרה של תוצאה מחולקת.
4. אם במהלך התחרות נמצא **בורד ששוחק לא נכון**, יש לתקן אותו ולהחזירו למתכונת הנכונה בהקדם האפשרי. התוצאות שהושגו עד אז נשארות, ויועברו לחישוב מיוחד. יש לסמן באופן ברור על דף התוצאות קו אשר יפריד בין הקטעים השונים, ולסמן בצורה ברורה את האזור שבו שוחקו המשחקים בצורה שגויה (ויחושבו בנפרד).
אם הבעייה נתגלתה רק בסיום התחרות, יש לסמן "**חישוב נפרד**" בראש דף התוצאות.
5. אם הבורד הונח בטעות ב- 90 מעלות, יש להקיף בעיגול את מספרי הזוגות ששיחקו, ובאותה שורה לרשום את המספר של זוג NS בעמודה של E ו-להיפך. רצוי לרשום בצד "**שוחק הפוך**".
6. קנסות יירשמו בתחתית הדף, ויודגשו בקו.
7. לשים לב אם נדרש דילוג ("קפיצה") במהלך התחרות (**בתנועות מסוג מיצ'ל בלבד**).

הוראות בנוגע לסקרמבלד מיטצ'ל

אם התנועה היא מסוג מיטצ'ל (ותנועות בסימון TAB) יש לסובב את לוח המשחקים (הבורד) בסיבובים האחרונים, כדי לקבל **מנצח יחיד** במקום דירוג ל-NS ו-EW בנפרד. סיבוב זה מכונה גם **Arrow Switch**.
לא מסובבים לוחות בתנועות מסוג האוול.

מספר הסיבובים בהם יש לסובב את הבורד בתנועת Mitchell:

מספר שולחנות	בורדים לשולחן	כמה סבובים
13 או יותר	2	2 האחרונים
12 – 9	3	רק בסבוב האחרון

מספר הסיבובים בהם יש לסובב את הבורד בתנועות TAB:

מספר שולחנות	שם התנועה	בורדים לשולחן	כמה סבובים
12	TAB12	2	2 האחרונים
8	TAB08	3	רק בסבוב האחרון

איך בדיוק מסובבים את הבורדים, איך לרשום את התוצאה ומה צריך להגדיר בתוכנה – **ללחוץ לפירוט**.

לקראת סוף התחרות

1. לפני תחילת הסיבוב האחרון יש להודיע לשחקנים שבתום כל יד עליהם לסכם את התוצאות בכל טור (צפון-דרום ומזרח-מערב) ולרשום את סך הכל בשורה האחרונה של דף הרישום.
קנס של 2% יוטל על זוגות שלא סכמו את התוצאות. האחריות לסיכומים מוטלת על שני הזוגות.
2. נא להודיע לשחקנים על השינוי בשיטת פירסום התוצאות :
השיטה דומה לספירת קלפיות בתום הבחירות. אחת לשעה-שעתיים יתפרסמו התוצאות על סמך הנתונים שיגיעו מהסניפים עד לאותו המועד. נא להדריך את השחקנים כי כתוצאה מכך צפויים שינויים בתוצאות עד שהן תתייצבנה, כשיגיעו כל התוצאות. יש לשים לב לכותרת שתצביע על ההתקדמות "תוצאות לפי x סקציות מתוך y". בהערות יצויין אלו מן הסניפים עוד לא שלחו את התוצאות. (לאחר מכן ייתכנו שינויים קטנים רק כתוצאה מתיקונים פרטניים של טעויות).
3. אין צורך לפרסם ניתן לפרסם גם תוצאות מקומיות, שכן תוצאות האמת הארציות מתחילות להתפרסם כשעה אחרי התחרות. יש להדגיש כי נקודות האמן (גם המקומיות) נקבעות רק מתוך הדירוג הארצי. **אין משמעות לנקודות אמן שמתפרסמות בדירוג המקומי והן תבוטלנה.**

בתום התחרות

1. בתום החישובים יש לשדר **מיידיית** את קובץ התחרות (עם סיומת pairs) אל המשרד כמתואר **בפירוט**.

אם נתקלת בבעיה בהעברת הקובץ – **חובה להתקשר לקבלת פתרון, אסף 050-9511422**

2. **אם היו חריגות מהנוהל** או תקלות מיוחדות - יש לשלוח במייל אל משרד ההתאגדות את **דוח מנהל התחרות**. כתובת המייל: **ibf@bridge.co.il**.

בירורים, ערעורים ותיקוני תוצאות

1. יש להבהיר לשחקנים שכל בירור או תיקון תוצאה נעשה רק מול הסניף המארגן. ניתן לעשות זאת באמצעות כפתור הערעור באתר התוצאות. **זמן הערעורים הוא עד שבוע מתחילת התחרות!**
2. יש לשמור את קובץ התחרות ואת כל המסמכים והניירת למשך חודש ימים, לכל מקרה של טיפול בפניות שחקנים.
3. במקרה שסניפכם יעלה בבדיקות המדגמיות יש לשלוח את כל החומרים בדואר שליחים.
4. אם מפעילים ברידג'מייט יש לשמור את גם קובץ הברידיג'מייט.
5. פניות של שחקנים שיגיעו להתאגדות יועברו לסניף הרלוונטי לבדיקה. על הסניף לבדוק את התלונה בהשוואה לניירת או לקובץ הברידיג'מייט.
6. במידה ונמצא כי נדרש תיקון, **מנהל התחרות/הסניף** יעביר להתאגדות את כל המידע הרלוונטי וישלח את **קובץ התחרות המתוקן** באותו אופן שתואר קודם. יש לוודא כי נשלח במקביל:

- צילום של **טופס התוצאות** הספציפי,
- **דוח סיכום טיפול בפניה** (ניתן **להורדה**).

פירוט והסברים נוספים

עדכון תוכנת החישובים

יש להשתמש בתוכנת המחשב ARWIN, ולהקפיד כי התוכנה תהיה מעודכנת. גרסה אחרונה: **3.6.190701**

(לעדכון התוכנה לחוץ כאן)

עדכון תוכנת הבריזג'מייט

גרסה אחרונה של תוכנת השליטה: **3.7.19**
גרסה אחרונה של השרת והמסופנים: **3.1.1**

(לעדכון הגירסאות לחוץ כאן)

הגדרות בתוכנת החישובים

1. **שם קובץ התחרות** מורכב מ 3 אותיות של שם החודש באנגלית + מספר הסניף (ללא רווחים או מקף)

לדוגמא בסימולטנית מרץ, בסניף 23 יש לקרוא לקובץ: **MAR23**

שימו לב : אם התוכנה לא מאפשרת לפתוח תחרות בשם שאנו מחייבים, זה בגלל שיש כבר קובץ בשם זהה (משנה שעברה). יש להעביר את הקובץ הישן לארכיב באמצעות **ARUTILS**.

2. **שם התחרות** –

לדוגמא: **סימולטנית מרץ 2020 בקריות**

3. **במקרה של חלוקה ידנית** - לא לשכוח לסמן "סיבוב ראשון מוקדש לחלוקת ידיים" במסך פתיחת התחרות, לפני יצירת קובץ הבריזג'מייטס.

4. **במקרה שיש צורך בדילוג** - שימו לב! לצורך הדילוג, סיבוב החלוקה נחשב כסיבוב לכל דבר.

5. **הגדרת תנועת ARROW SWITCH** - **חובה** להגדיר את תנועת ה **ARROW SWITCH** בתוכנת החישובים **לפני** יצירת קובץ **bws** (שהוא קובץ הבריזג'מייטס).

הגדרות בתוכנת הבריזג'מייטס

1. **הגדרת קלף הובלה** - להגדיר בתוכנת הבריזג'מייטס (במחשב) כי נדרש להזין קלף הובלה (סימון v). המסלול להגדרה הינו:

Tools / Options / Bridgemates / Optional entry / Lead card

2. **הזנת שמות בבריזג'מייטס** - בסקציות בהן יש חלוקה ידנית (לפי פתקים), יש להזין את השמות רק **בסיבוב המשחק השני!** (שהוא בעצם סיבוב המשחק הראשון בפועל לאחר החלוקה),

ארגון הסקציות

חשוב ביותר : יש לאזן את הקוים (NS/EW) ולא לשים את השחקנים החזקים / החלשים באותו הכוון.
 אם יש יותר מסקציה אחת **חובה גם לאזן את חוזקן של הסקציות**.
 מספר הידיים שתשוחקנה בפועל יהיה **בדיוק 24**. **לא יותר ולא פחות**.
 כאשר יש 2 בורדים לשולחן, משחקים 12 סיבובים. כאשר יש 3 בורדים לשולחן משחקים 8 סיבובים.

תנועות מומלצות

- +13 שולחנות** – שימוש בלוחות שולחן סטנדרטיים. שמים 2 בורדים לכל שולחן.
- 12 שולחנות** - שימוש בלוחות שולחן סטנדרטיים. משתמשים בתנועת **TAB12** - שמים 2 בורדים לכל שולחן, כולל **שני** שולחנות RELAY בין השולחנות 6 ו-7 ובין השולחנות 1 ו-12.
- 11 שולחנות** – במידה ואין סיבוב חלוקה ניתן להשתמש בתנועת **TBL11RND12** – יש להכין **לוח שולחן** מיוחד עבור שולחן 6 בו הזוגות מ- EW עוברים לשחק NS לסיבוב אחד.
- 9-12 שולחנות** - שימוש בלוחות שולחן סטנדרטיים. שמים 3 בורדים לכל שולחן ומשחקים 8 סיבובים.

בכל המקרים הנ"ל התנועה היא סקרמבלד מיצ"ל. במקרה של מספר זוגי של שולחנות תתבצע "פסיחה" (דילוג) לאחר מספר סיבובים השווה למחצית מספר השולחנות (סבוב החלוקה נחשב למטרה זו כסבוב משחק).

5-8 שולחנות - נדרש **אישור מראש מרמ"ד ספורט אסף עמית : 050-9511422**.

יש להכין מראש לוחות שולחן מיוחדים, שאותם ניתן להדפיס באמצעות התוכנה **ARUTILS**.
 על כל לוח שולחן, מלבד מספר השולחן, מודפסת גם טבלה המפרטת את מספרי הזוגות שמשחקים שם בכל סיבוב, וכן איזה בורדים הם צריכים לשחק. כמו כן מודפס שם לאן שני הזוגות עוברים בסיבוב הבא.

כאשר יש פחות מ-8 שולחנות, אין צורך בביצוע ARROW SWITCH.

***הדפסת לוחות שולחן:** בתוכנה **ARUTILS** לוחצים על לחיץ "תנועות" מכניסים למטה את מספר השולחנות ומוצאים את התנועה המתאימה לפי שמות התנועות בטבלה הבאה.

שמות הקבצים של התנועה (עבור תכנית החישובים ועבור הדפסת לוחות שולחן):

מס. השולחנות	יש סיבוב חלוקה	הבורדים מחולקים מראש
5	HOW05	HOW05
6	TBL06RND09	TBL06RND08 / HOW06
7	TBL07RND09	TBL07RND08
8	TAB08	TAB08 / RELAY08

הערה: גם אם מצפים ליותר שולחנות, מומלץ להתכוון לביטולים **ולהכין לוחות מראש!**

סיבוב הלוחות – Scrambled Mitchell

איך מסובבים את הלוח ?

מסובבים את לוח השולחן והבורדים ב-90 מעלות, כך שהשחקן שישב עד כה בצפון מחזיק את קלפי מזרח.

איך רושמים את התוצאות : [יש להסביר למשתתפי התחרות, במקרה שלא משתמשים בברידינג'מייט]

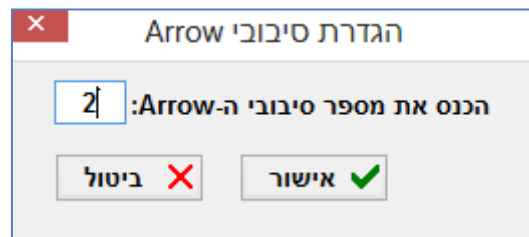
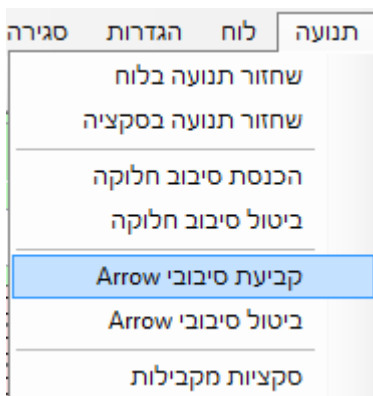
- לרישום התוצאות אחראי הזוג שיושב קבוע בשולחן (NS המקורי).
- בטור של מספר הזוג NS, רושמים את מספר הזוג שהגיע לשולחן (היה EW) ולידו את האות E.
- בטור של EW רושמים את מספר הזוג הקבוע (היה NS) ולידו את האות N.
- את התוצאה רושמים כרגיל:
- אם הנקודות הושגו על ידי מי ששיחק את קלפי NS, התוצאה נרשמת בטור של NS.

דוגמא לרישום התוצאה:

NS	EW	Contract	By	Tricks	NS	EW
5 E	12 N	3NT + 1	E	10		630

מה צריך להגדיר בתוכנת החישובים ? (רק בתנועות מסוג מיציל, עם מספר שולחנות +9 או בתנועות TAB)

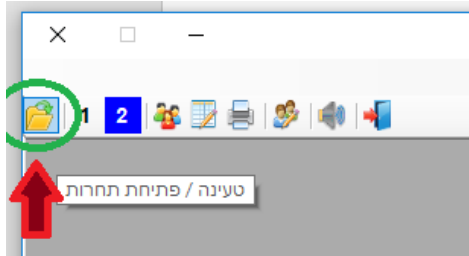
1. פותחים את התחרות בתוכנה כרגיל
2. נכנסים למסך הזנת התוצאות
3. בוחרים את תפריט תנועה
4. קביעת סיבובי Arrow.
5. מגדירים את מס' הסיבובים (1 או 2)



שידור התוצאות אל המשרד

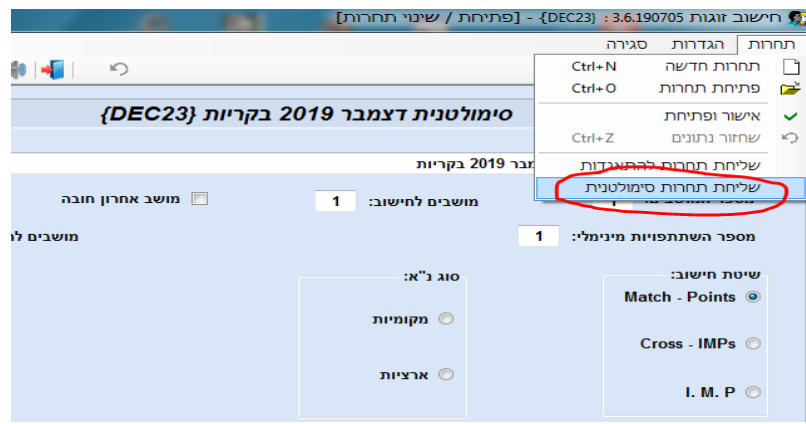
בסיום החישובים יש לשלוח את התוצאות אל המשרד באופן הבא: **[יש להיות מחובר לאינטרנט]**

1. מתוך התוכנה יש להכנס למסך "פתיחת / שינוי תחרות"

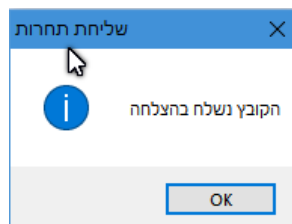


2. יש לבחור את התחרות הסימולטנית, ולתת אישור.

3. עכשיו לבחור בתפריט "תחרות" את הפריט "שליחת תחרות סימולטנית"



4. אם שם הקובץ אינו מתאים – תופיע הודעת שגיאה. אחרת הקובץ נשלח להתאגדות ומתקבלת הודעת אישור.



5. אם נתקלים בקושי במשלוח חובה להתקשר לאסף עמית להוראות שליחה חלופיות.

כל המסמכים הרלוונטיים נמצאים באתר ההתאגדות
 עמוד הבית | מידע שימושי | תחרויות ההתאגדות | [סימולטנית ארצית](#)